

Vi portiamo in tutto il mondo...



Giappone & Maldive

Sushi, Tradizione & Atolli Blu

***Anche noi, come l'acqua che scorre,  
siamo viandanti in cerca di un mare...***

Juan Baladán Gadea



## Itinerario In Pillole

Itinerario con voli di linea in classe economy

**KYOTO** - 3 notti

**ANA CROWN PLAZA KYOTO** - Solo pernottamento

**KOYASAN - MONTE KOYA** - 1 notte

**FUKUCHI-IN - KOYASAN** - Mezza pensione con cena giapponese

**HIROSHIMA** - 1 notte

**ANA CROWNE PLAZA HIROSHIMA** - Solo pernottamento

**MIYAJIMA** - 1 notte

**RYOKAN IWASO** - Mezza pensione con cena giapponese

**KANAZAWA** - 1 notte

**ANA CROWN PLAZA KANAZAWA** - Solo pernottamento

**SHIRAKAWA-GO** - 0 notti

. . . .

**TAKAYAMA** - 1 notte

**HIDA TAKAYAMA FUTARI SHIZUKA** - Solo pernottamento

**TOKYO** - 2 notti

**KEIO PLAZA** - Solo pernottamento

**TAKARAGAWA** - 1 notte

**MAGICO ONSEN** - Mezza pensione con cena giapponese

**TOKYO** - 2 notti

**KEIO PLAZA** - Solo pernottamento

**MALDIVE** - 7 notti

**SEADIAMOND DIAMONDS THUDUFUSHI & WATER VILLAS - ATOLLO DI ARI** - Water villa - All inclusive

# Itinerario In Dettaglio

**KYOTO** - 3 notti

**ANA CROWN PLAZA KYOTO** - Solo pernottamento

Durante il soggiorno in Giappone è incluso il servizio di assistenza telefonica in italiano

Incluso abbonamento ordinario Japan Rail Pass

All'arrivo ad Osaka, incluso servizio di assistenza aeroportuale che prevede: trasferimento in shuttle van collettivo, incontro informativo in hotel della durata di un'ora con un assistente locale parlante italiano



**Kyoto - Capitale del Giappone per più di mille anni conserva a tutt'oggi il fascino imperiale di un tempo.**

Comunemente chiamata "città dei mille templi" Kyoto è un vero e proprio scrigno di antichi templi buddisti e santuari scintoisti circondati da meravigliosi giardini. Da sempre considerata il fulcro della cultura e delle arti giapponesi è una città elegante e raffinata, molto legata alle tradizioni, dove le donne indossano ancora il kimono per andare a fare shopping.

Una capitale in cerca di pace e silenzio, un rifugio per passeggiate e sentieri lenti. L' esplorazione di questa città porta a dirigersi verso le due rigogliose colline che la circondano e la proteggono, Arashiyama e Higashiyama, rispettivamente la "montagna dell' est" e la "montagna dell' ovest" ove si nascondono tesori da scoprire con calma, rimanendo ammaliati dalla loro bellezza ed incantati dal misticismo della loro atmosfera.

A Kyoto sorgono icone come il Padiglione d'oro - Kinakaku-ji, il Tempio Ryoan-ji famoso per il suo giardino di roccia e sassi, suggestiva fonte di meditazione zen, il Santuario di Fushimi-inari che si raggiunge passeggiando in un tunnel di quattro chilometri formato dai Torii, i portali vermigli di accesso.

La giornata non può che concludersi perdersi tra le viuzze del distretto storico di Gion, tra vecchie locande in legno, sale da tè e geishe che passano veloci, discrete e silenziose.



**Ana Crown Plaza Kyoto** - Situato nel centro di Kyoto, l'hotel Ana Crown Plaza offre ai propri ospiti camere moderne. Questo hotel, tranquillo, costruito nel 2007, è celebre per la sua architettura in stile tradizionale.

Si trova a soli 20 minuti dal Kyoto Imperial Palace, dal Kyoto Museum of Historical Materials e dal Kyoto Shijo Minamiza. Nelle vicinanze potete visitare Chohoji Temple, Nijo Jinya e Kaleidoscope Museum of Kyoto che si trova a soli 450 metri dall'hotel.

## KOYASAN - MONTE KOYA - 1 notte

FUKUCHI-IN - KOYASAN - Mezza pensione con cena giapponese



**Koyasan** - Si trova vicino ad Osaka questo complesso di templi dove vivono monaci buddisti che praticano il culto di K?kai. La particolarità è che il culto è aperto anche ai non buddisti, per cui sono gli stessi monaci che insegnano la meditazione ai laici, nelle sei sale messe a disposizione. Sono circa sessanta, i monasteri - abitati da 4000 monaci - ad aprire le porte ai viandanti: si dorme sul futon in spaziose stanze racchiuse in pareti di legno e carta di riso, si gusta la sho jin ryori, la cucina vegetariana devozionale, sorprendentemente gourmand, ci si concede un bagno in un onsen, una piscina alimentata da acque termali. E si riesce persino a non sentirsi ridicoli a indossare lo yukata, l'accappatoio-kimono gentilmente offerto dalla casa. Tutta l'area è patrimonio UNESCO e per essere raggiunta richiede, oltre al treno, una funicolare che sale tra i pini lungo la montagna disabitata. Oppure si può optare per uno degli antichi sentieri di pellegrinaggio che raggiungono la tomba di Kukai.



### Koyasan Onsen Fukuchi -in -

La vita dei monaci buddisti è semplice e spartana ma spiritualmente ricca e appagante.

Sulla cima del monte Koya, luogo mistico dove, tra gli alti cedri, sorge il Mausoleo di Kobo Daishi, si trovano moltissimi Shukubu.

**Questi monasteri e luoghi di culto vi accoglieranno nelle loro foresterie, offrendovi l' esclusiva possibilità di sperimentare la vita dei monaci buddhisti, condividendo con loro i profondi momenti di meditazione e preghiera.**

**Fukuchi -in** -offre vasche termali in comune e sistemazioni in stile giapponese all'interno di uno storico tempio buddista. Potrete inoltre partecipare a trascrizioni di Sutra (Shaky?) e cerimonie buddiste mattutine.

**Arredate in stile tipico giapponese con letti futon e pavimenti in tatami (paglia intrecciata), le camere sono molto semplici , solo alcuni alloggi vantano servizi igienici privati (toilet) e la vista sul giardino, mentre i bagni/docce sono in comune.**

Durante il vostro soggiorno potrete accedere alla sauna e alle vasche termali in comune al coperto e all'aperto, rilassarvi nelle saune, ammirare il giardino tradizionale realizzato dal famoso architetto paesaggista Mirei Shigemori .

Al mattino vi attende una prima colazione a base di piatti vegetariani tradizionali buddisti.

## HIROSHIMA - 1 notte

ANA CROWNE PLAZA HIROSHIMA - Solo pernottamento



**HIROSHIMA** - Città del Giappone meridionale, capoluogo della provincia omonima. Situata su un piano alluvionale alla foce del fiume ?ta, in posizione magnifica, protetta da numerose alture dai venti del nord, la città appartenne in antico a Taira-no-Kiyomori (sec. XII) e passò, nel sec. XVII, in feudo alla famiglia Asano, che la tenne fino al 1871, sviluppandosi attorno al castello di questa, che ospitò l'imperatore durante la guerra cinogiapponese (1894-95). Connessa con una ferrovia a Ujina, località della costa che le serve di porto, H. coi suoi 270.365 ab. (1931), è centro di produzione e di attivissimo commercio di lacche, bronzi e altri oggetti d'arte, seterie, ombrelli, ostriche, nori (un'alga commestibile), ecc. Fra le cose notevoli sono i resti dell'antico castello feudale, il parco degli Asano e il giardino pubblico coi templi (Nigi-tsu-jinja) dedicati agli antenati di quella famiglia. A ovest, assai vicina, è la pittoresca isoletta di Itsukushima, detta anche Miyajima, uno dei tre gioielli panoramici (san-kei, i tre panorami) del Giappone. Tutta coperta di conifere e di aceri, con una temperatura mitissima, assai frequentata come stazione balneare, è meta di pellegrinaggi al suo tempio shintoista, uno dei più famosi dell'impero; la tradizione lo ritiene costruito sotto il regno dell'imperatrice Suiko (593-628 d. C.).



**Ana Crowne Plaza Hiroshima** - Situato sulla Peace Avenue nel quartiere commerciale della città, a pochi minuti a piedi dalle rive del fiume Motoyasugawa e dal memoriale del Dome. Ospita 409 sistemazioni ben arredate e dotate di tutti i comfort. Per il tempo libero, piscina coperta riscaldata, centro fitness con sauna e salone di bellezza. 6 i ristoranti che propongono cucina occidentale, cinese e giapponese e bar.

**MIYAJIMA** - 1 notte

**RYOKAN IWASO** - 4\*\*\*\* - Mezza pensione con cena giapponese



**Miyajima** - E' certamente uno dei luoghi più affascinanti del Giappone. Patrimonio dell'umanità dell'Unesco, si trova di fronte ad Hiroshima, da cui si arriva prendendo un battello. L'isola in cui convivono uomini e dei è un luogo sacro da quando vi fu costruito il **Santuario shintoista di Itsukushima** che venne eretto nel 593 d.C. In parte costruito nel mare, comprende il **Padiglione delle offerte (Heiden)**, il **Padiglione delle cerimonie (Haiden)**, il **Padiglione della purificazione (Haraiden)**, e diversi corridoi che uniscono le varie parti del santuario, che con l'alta marea sembra galleggiare sull'acqua. **La porta di Ootorii è il simbolo di Miyajima** e il **Torii rosso**, costruito in legno di canfora verniciato di color rosso vermiglio, si trova in mare, a 200 metri dal santuario, e con la bassa marea è possibile accedervi a piedi. I pilastri principali sono alti circa 17 metri e hanno una circonferenza di 10 metri. Nonostante sembri saldamente piantato nel terreno, si erge solo grazie al proprio peso sulla sabbia.



**RYOKAN IWASO** - Annidato nel cuore di Miyajima, Iwaso Ryokan Hotel è il punto ideale da dove partire alla scoperta di Hiroshima. Da qui, gli ospiti potranno avere un facile accesso a tutto ciò che questa incantevole città ha da offrire. Paradiso per riposarsi e rilassarsi, l'albergo vi darà la possibilità di raggiungere in poco tempo le numerose attrazione della città, come Itsukushima Shirine, Santuario Itsukushima, Museo Miyajima History Folklore. Al Iwaso Ryokan Hotel, vengono fatti tutti gli sforzi necessari per far sentire gli ospiti a casa loro. Per fare questo, l'hotel fornisce il meglio in termini di servizio e di struttura offrendo molte comodità per soddisfare anche l'ospite più esigente. Gli ospiti possono scegliere fra 38 camere, tutte caratterizzate da un'atmosfera di totale pace e armonia. Potrete godere dell'atmosfera rilassante della spa e del giardino.

**KANAZAWA - 1 notte**

**ANA CROWN PLAZA KANAZAWA - Solo pernottamento**



**Kanazawa** - Il fascino del Giappone feudale si conserva intatto nella città di Kanazawa, famosa per i suoi giardini e i suggestivi vecchi quartieri di geishe e samurai. Ad accogliere lo sguardo ammirato dei turisti, vi sono le manifatture delle celebri ceramiche Kutaniyaki, il labirinto di stretti vicoli del quartiere Nagamachi, un tempo residenza dei samurai, e lo splendido giardino Kenroku-en. Quest'ultimo comprende un armonico insieme di pietre, fiori, alberi e case da tè, oltre a cascate, laghetti, stagni e ruscelli, la cui acqua vi confluisce ancora oggi da un lontano fiume attraverso un complesso sistema idraulico che fu costruito addirittura nel 1632.

**SHIRAKAWA-GO - 0 notti**

. . . . .

**KANAZAWA - SHIRAKAWA-GO - TAKAYAMA**

Partenza partenza in bus (incluso) per il caratteristico villaggio fiabesco di Shirakawa-go noto per le tipiche case dal tetto spiovente di paglia in stile "Gassho"



**SHIRAKAWA-GO** - Si trova nella valle del fiume Shogawa nelle remote montagne che abbracciano le prefetture di Gifu e Toyama. **Dichiarata patrimonio mondiale dell'UNESCO nel 1995**, è famosa per i casali gassho-zukuri tradizionali, alcuni dei quali hanno più di 250 anni. **La caratteristica principale di queste case di legno è il tetto di paglia spiovente triangolare, simile nella forma a delle mani congiunte (gassho), necessario per far fronte al peso della neve, abbondante in questa regione.** Si tratta di case di ampie dimensioni, lunghe 18 metri e larghe 10, a quattro piani, in cui convivono diverse generazioni. L'ultimo piano è tradizionalmente destinato all'allevamento dei bachi da seta. Ogni stagione infonde al villaggio un aspetto diverso: neve e case illuminate in inverno, ciliegi in fiore in primavera, alberi rosso scarlato in autunno, senza dimenticare la spettacolare esercitazione anti-incendio dell'ultima domenica di ottobre, durante la quale il villaggio viene annaffiato da potenti getti d'acqua. Un osservatorio costruito nel castello di Ogimachi offre un bel panorama sul villaggio.

**TAKAYAMA** - 1 notte

**HIDA TAKAYAMA FUTARI SHIZUKA** - Solo pernottamento



**Takayama** - Circondata dallo splendido scenario delle Alpi giapponesi, Takayama è una città che ha saputo mantenere un suo fascino unico nel tempo: le sue case dai tetti spioventi in legno, le locande storiche e le sue birrerie di sake secolari si sono conservate perfettamente, grazie alla posizione isolata della città. Lontana dalla frenesia dei grandi centri urbani, Takayama mantiene uno stile di vita proprio, caratterizzato dai suoi mercati mattutini e da uno dei festival più importanti, e spettacolari, di tutto il Giappone. La città può essere visitata facilmente a piedi o in bicicletta, ed è una base di partenza ideale per visitare il patrimonio dell'UNESCO di Shirakawa-go, e tutta l'area circostante.

**Shirakawa-go** - Si trova nella valle del fiume Shogawa nelle remote montagne che abbracciano le prefetture di Gifu e Toyama. Dichiarata patrimonio mondiale dell'UNESCO nel 1995, è famosa per i casali gassho-zukuri tradizionali, alcuni dei quali hanno più di 250 anni. La caratteristica principale di queste case di legno è il tetto di paglia spiovente triangolare, simile nella forma a delle mani congiunte (gassho), necessario per far fronte al peso della neve, abbondante in questa regione. Si tratta di case di ampie dimensioni, lunghe 18 metri e larghe 10, a quattro piani, in cui convivono diverse generazioni. L'ultimo piano è tradizionalmente destinato all'allevamento dei bachi da seta. Ogni stagione infonde al villaggio un aspetto diverso: neve e case illuminate in inverno, ciliegi in fiore in primavera, alberi rosso scarlatto in autunno, senza dimenticare la spettacolare esercitazione anti-incendio dell'ultima domenica di ottobre, durante la quale il villaggio viene annaffiato da potenti getti d'acqua. Un osservatorio costruito nel castello di Ogimachi offre un bel panorama sul villaggio.

TOKYO - 2 notti

KEIO PLAZA - Solo pernottamento



**Tokyo – Lo stile di Tokyo riflette l' anima stessa della città: caleidoscopico ed in continuo movimento.**

Una megalopoli futuristica ed eccentrica, dinamica e coinvolgente che non si assopisce mai.

**Città sterminata e veloce dove tutto è così paradossalmente vicino, grazie alla più imponente, estesa ed efficiente rete di trasporto pubblico al mondo, un groviglio di linee ferroviarie e metropolitane, bus, sopraelevate, monorotaie ed addirittura traghetto cittadini. Un rebus da sbrogliare nonché parte dell' esperienza di viaggio per il visitatore.**

**La metropoli più popolosa del mondo, l'epicentro dell'economia giapponese, la regina della moda, della tecnologia e della cultura. Per scoprire Tokyo occorre esplorare il cuore di ogni quartiere, a partire dal "centro spirituale" della città e quindi dal Palazzo Imperiale o da Ginza, il più famoso quartiere commerciale di tutto il Giappone.**

**Il sistema di trasporti pubblici di Tokyo è efficiente, pulito e sicuro, i treni e la metropolitana sono il migliori mezzo per spostarsi.**

L' assenza di cartelli in inglese rende l' utilizzo degli autobus molto più impegnativo. I taxi possono essere comodi per corse brevi in città.

**Siate coscienti che per visitare una città così grande dove non esiste un "centro" convenzionale e ogni quartiere ha una sua vita, gli spostamenti sono inevitabili, Tokyo è frutto della fusione di innumerevoli quartieri talmente grandi da costituire ognuno di essi una città, ognuno con il suo stile e la sua anima.**

I quartieri più conosciuti sono:

**Palazzo Imperiale e dintorni** - Circondato da fossati e grandi viali, il Palazzo Reale è il cuore geografico e spirituale della capitale, residenza della famiglia imperiale, il Palazzo è chiuso al pubblico, ma i parchi che lo circondano sono il punto di partenza più ovvio di qualsiasi esplorazione di Tokyo. Il più bello è l' Higashi Gyoen, con i resti dell' antico castello Edo nascosti nei giardini.

**Ginza e dintorni** – Ginza, " il luogo in cui si conia l' argento", oggi è come la Quinta strada di New York, un tempio scintillante di negozi esclusivi, fra i negozi di marche occidentali si trovano diversi grandi magazzini giapponesi pieni di merce carissima. Vi consigliamo di andare a uno spettacolo tradizionale al Teatro Kabukiza.

**Shinjuku e l'ovest** – un groviglio di binari ferroviari divide Shinjuku in due metà, la parte ovest, Nishi-Shinjuku, con le sue torri, tra le quali spicca il monumentale Tokyo Metropolitan Government Building, è una vetrina di arte contemporanea.

Lo Shinjuku National Garden, nell' area sud-orientale, è uno dei parchi più grandi e belli della città, con ampie aree riservate a giardini in stile giapponese e occidentale. In virtù dei suoi 1300 ciliegi è una meta molto popolare in Aprile, il mese della fioritura (Hanami).

La calca di Shinjuku: l'esperienza più scomoda di Tokyo è l'ora di punta nella stazione di Shinjuku, il più grande snodo ferroviario della capitale, durante le ore di punta (tra le 8 e le 9) la folla è così intensa che decine di assistenti controllano il traffico umano davanti alle entrate.

**Shibuya-ku** – Movimento e alla moda è uno dei quartieri più movimentati di Tokyo, è il regno del fashion sia nei negozi a buon mercato vicino alla stazione che nelle costose boutique di alta moda a Omotesando-dori. La zona di Shibuya include il Parco di Yoyogi e il Santuario Meiji-jingu uno dei più grandi del Giappone, e offre un'oasi verde nella grande città. A Shibuya nascono milioni di follie consumistiche, vetrina travolgente della Tokyo contemporanea, è da visitare la sera quando le insegne al neon di ristoranti, bar e cinema si contendono l' attenzione dei passanti con gli schermi tv alti cinque piani. Uno dei punti da cui osservare lo sciame umano attraversare la strada è il ponte che collega la stazione JR con il complesso Shibuya Mark City. Appena fuori dalla stazione di Shibuya, una statua indica il luogo in cui il famoso cane di razza akita Hachiko aspettava il suo padrone tornare a casa dal lavoro.

**Ueno** – La collina di Ueno, a nord, oggi è un parco disseminato di Santuari e templi, Ueno Park, era il luogo preferito dall' aristocrazia per celebrare l' Hanami (la festa dei ciliegi). Visitare un paio di musei e passeggiare nel parco è una buona combinazione di arte, storia, natura e vita di città. Il Museo Nazionale di Tokyo, situato nella parte settentrionale del Parco è il più grande museo del Paese e ospita la più prestigiosa collezione di arte giapponese esistente al mondo.

**Akasaka e dintorni** - situata a sud-ovest del Palazzo Imperiale, era un tempo una zona agricola, è una zona di Tokyo priva di turismo e vi sentirete parte della vera Tokyo, fatta di impiegati che la mattina arrivano in questa zona per lavorare e la sera animano le strade e i localini presenti. Il quartiere di Akasaka permette di raggiungere in dieci minuti Shinjuku, in due minuti Rappongi (per chi ama la vita notturna) e in meno di 20 minuti Ueno.

**Harajuku** – buona parte della cultura giovanile di Tokyo nasce qui, le strade sembrano passerelle affollate di modelli, con vestiti, accessori e acconciature stravaganti. Numerose le botteghe bizzarre. Gli stili sono i più disparati: il Cosplay è forse quello più familiare e consiste nel vestirsi come i protagonisti dei film di animazione, dei manga o dei videogiochi, talvolta con risultati sorprendenti, il Kawaii che prevede abiti più adatti ai bambini. Ogni anno nasce un nuovo stile, non vi resta che andare a vedere.

**Baia di Tokyo** - Tokyo è la quintessenza dell' urbano al punto che la scoperta della sua posizione in riva al mare giunge quasi come una sorpresa. Nella Baia di Tokyo si trovano molte delle attrazioni più importanti della città, in primo luogo l' enorme Mercato del Pesce Tsukiji. Una visita all' alba al vasto mercato centrale è uno degli appuntamenti imperdibili di Tokyo.

**La Tokyo Skytree Tower** è il massimo delle nuove attrazioni con i suoi 634 m. è la più alta, guarda il panorama di Tokyo dal di fuori regalando un senso completo della città: in giornate terse si riesce anche a vedere il Monte Fuji. Il senso di vertigini dato dal pavimento di vetro è molto forte. Si trova nel quartiere pittoresco e tradizionale di Asakusa ed è raggiungibile con la metropolitana.

**La Tokyo Tower** si trova invece nel quartiere di Rappongi, alta 330 m., considerata la "Torre Eiffel" oggi è considerata una bruttura che deturpa la città, la moderna tecnologia dell' illuminazione ha saputo trasformarla in un' affascinante attrattiva notturna. Dalla piattaforma panoramica si gode un bel panorama della città, ma per panorami ad altezza elevata la nuova Skytree Tower è una scelta migliore.

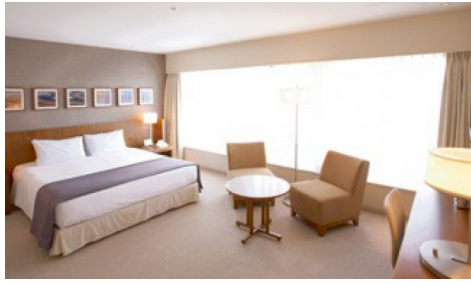
Tokyo è un'enorme magnete, esistono però tantissime cose da vedere, fuori dalla città, nel raggio di una gita in giornata:

La destinazione migliore è **Nikko**, la città dei pellegrini, famosa per i santuari montani protetti dall' Unesco.

Più a ovest la scenografica zona dei cinque laghi di **Fiji**, da dove inizia l' ascesa sulla cima più alta e maestosa del Giappone e **Hakone**.

Più vicini Yokohama e **Kamakura**, quest'ultima famosa per la gigantesca statua di Buddha.





**Keio Plaza** - situato nel quartiere dei grattacieli di Shinjuku, a soli 5 minuti a piedi dall'omonima stazione ferroviaria, il Keio Plaza Hotel Tokyo vanta viste spettacolari su Shinjuku, la connessione WiFi gratuita e 21 punti ristoro. L'albergo dista a piedi meno di 5 minuti dall'edificio del governo metropolitano di Tokyo, 15 minuti dalla zona di Kabukicho e circa 20 minuti dal santuario Meiji Jingu e dal giardino nazionale di Shinjuku Gyoen.

## TAKARAGAWA - 1 notte

**MAGICO ONSEN** - Mezza pensione con cena giapponese



## Minitour Magico Onsen - 2 giorni / 1 notte

**Pasti inclusi:** 1 colazione e 1 cena

**Sistemazione alberghiera:** Ryokan Onsenkaku (l'hotel potrebbe essere sostituito con altro di pari categoria)

Attenzione: in caso di utilizzo del proprio Japan Rail Pass, si consiglia di prenotare il treno per Jomo-Kogen con arrivo entro le 14.00 e partenza per Tokyo dopo le 10.30

### 1° giorno - Tokyo\_Takaragawa (km 175)

Trasferimento dall'hotel di Tokyo alla stazione (non incluso). Partenza con treno ad alta velocità Shinkansen per raggiungere l'area termale di Takaragawa. All'arrivo, shuttle bus di collegamento per il Ryokan Takaragawa Onsen Onsenkaku messo a disposizione dalla struttura. Sistemazione in hotel. Giornata a disposizione per relax nelle acque termali all'aperto e all'interno del Ryokan.

Cena tipica giapponese servita in camera.

Trattamento: cena e pernottamento.

L'Onsen Onsenkaku è una vera e propria cartolina incastonata in una cornice all'aperto semplicemente stupenda. Immersa in una folta e rigogliosa vegetazione, lambita da un bellissimo ruscello di montagna, dispone di incantevoli vasche termali sia interne che esterne in mezzo alla natura, particolarmente suggestive durante l'inverno quando il bosco è imbiancato dalla neve.

### 2° giorno - Takaragawa\_Tokyo (km 175)

Colazione in hotel e trasferimento in minibus di collegamento per la stazione organizzato dalla struttura. Partenza alla volta di Tokyo in treno superelevato con posti riservati. Arrivo a Tokyo e trasferimento per l'hotel o per l'aeroporto (non incluso).

Trattamento: prima colazione.

**TOKYO - 2 notti**

**KEIO PLAZA - Solo pernottamento**



**Tokyo – Lo stile di Tokyo riflette l' anima stessa della città: caleidoscopico ed in continuo movimento.**

Una megalopoli futuristica ed eccentrica, dinamica e coinvolgente che non si assopisce mai.

**Città sterminata e veloce dove tutto è così paradossalmente vicino, grazie alla più imponente, estesa ed efficiente rete di trasporto pubblico al mondo, un groviglio di linee ferroviarie e metropolitane, bus, sopraelevate, monorotaie ed addirittura traghetto cittadini. Un rebus da sbrogliare nonché parte dell' esperienza di viaggio per il visitatore.**

**La metropoli più popolosa del mondo, l'epicentro dell'economia giapponese, la regina della moda, della tecnologia e della cultura. Per scoprire Tokyo occorre esplorare il cuore di ogni quartiere, a partire dal "centro spirituale" della città e quindi dal Palazzo Imperiale o da Ginza, il più famoso quartiere commerciale di tutto il Giappone.**

**Il sistema di trasporti pubblici di Tokyo è efficiente, pulito e sicuro, i treni e la metropolitana sono il migliori mezzo per spostarsi.**

L' assenza di cartelli in inglese rende l' utilizzo degli autobus molto più impegnativo. I taxi possono essere comodi per corse brevi in città.

**Siate coscienti che per visitare una città così grande dove non esiste un "centro" convenzionale e ogni quartiere ha una sua vita, gli spostamenti sono inevitabili, Tokyo è frutto della fusione di innumerevoli quartieri talmente grandi da costituire ognuno di essi una città, ognuno con il suo stile e la sua anima.**

I quartieri più conosciuti sono:

**Palazzo Imperiale e dintorni** - Circondato da fossati e grandi viali, il Palazzo Reale è il cuore geografico e spirituale della capitale, residenza della famiglia imperiale, il Palazzo è chiuso al pubblico, ma i parchi che lo circondano sono il punto di partenza più ovvio di qualsiasi esplorazione di Tokyo. Il più bello è l' Higashi Gyoen, con i resti dell' antico castello Edo nascosti nei giardini.

**Ginza e dintorni** – Ginza, " il luogo in cui si conia l' argento", oggi è come la Quinta strada di New York, un tempio scintillante di negozi esclusivi, fra i negozi di marche occidentali si trovano diversi grandi magazzini giapponesi pieni di merce carissima. Vi consigliamo di andare a uno spettacolo tradizionale al Teatro Kabukiza.

**Shinjuku e l' ovest** – un groviglio di binari ferroviari divide Shinjuku in due metà, la parte ovest, Nishi-Shinjuku, con le sue torri, tra le quali spicca il monumentale Tokyo Metropolitan Government Building, è una vetrina di arte contemporanea.

Lo Shinjuku National Garden, nell' area sud-orientale, è uno dei parchi più grandi e belli della città, con ampie aree riservate a giardini in stile giapponese e occidentale. In virtù dei suoi 1300 ciliegi è una meta molto popolare in Aprile, il mese della fioritura (Hanami).

La calca di Shinjuku: l' esperienza più scomoda di Tokyo è l' ora di punta nella stazione di Shinjuku, il più grande snodo ferroviario della capitale, durante le ore di punta (tra le 8 e le 9) la folla è così intensa che decine di assistenti controllano il traffico umano davanti alle entrate.

**Shibuya-ku** – Movimentato e alla moda è uno dei quartieri più movimentati di Tokyo, è il regno del fashion sia nei negozi a buon mercato vicino alla stazione che nelle costose boutique di alta moda a Omotesando-dori. La zona di Shibuya include il Parco di Yoyogi e il Santuario Meiji-jingu uno dei più grandi del Giappone, e offre un'oasi verde nella grande città. A Shibuya nascono milioni di follie consumistiche, vetrina travolgente della Tokyo contemporanea, è da visitare la sera quando le insegne al neon di ristoranti, bar e cinema si contendono l' attenzione dei passanti con gli schermi tv alti cinque piani. Uno dei punti da cui osservare lo sciame umano attraversare la strada è il ponte che collega la stazione JR con il complesso Shibuya Mark City. Appena fuori dalla stazione di Shibuya, una statua indica il luogo in cui il famoso cane di razza akita Hachiko aspettava il suo padrone tornare a casa dal lavoro.

**Ueno** – La collina di Ueno, a nord, oggi è un parco disseminato di Santuari e templi, Ueno Park, era il luogo preferito dall' aristocrazia per celebrare l' Hanami (la festa dei ciliegi). Visitare un paio di musei e passeggiare nel parco è una buona combinazione di arte, storia, natura e vita di città. Il Museo Nazionale di Tokyo, situato nella parte settentrionale del Parco è il più grande museo del Paese e ospita la più prestigiosa collezione di arte giapponese esistente al mondo.

**Akasaka e dintorni** - situata a sud-ovest del Palazzo Imperiale, era un tempo una zona agricola, è una zona di Tokyo priva di turismo e vi sentirete parte della vera Tokyo, fatta di impiegati che la mattina arrivano in questa zona per lavorare e la sera animano le strade e i localini presenti. Il quartiere di Akasaka permette di raggiungere in dieci minuti Shinjuku, in due minuti Rappongi (per chi ama la vita notturna) e in meno di 20 minuti Ueno.

**Harajuku** – buona parte della cultura giovanile di Tokyo nasce qui, le strade sembrano passerelle affollate di modelli, con vestiti, accessori e acconciature stravaganti. Numerose le botteghe bizzarre. Gli stili sono i più disparati: il Cosplay è forse quello più familiare e consiste nel vestirsi come i protagonisti dei film di animazione, dei manga o dei videogiochi, talvolta con risultati sorprendenti, il Kawaii che prevede abiti più adatti ai bambini. Ogni anno nasce un nuovo stile, non vi resta che andare a vedere.

**Baia di Tokyo** - Tokyo è la quintessenza dell' urbano al punto che la scoperta della sua posizione in riva al mare giunge quasi come una sorpresa. Nella Baia di Tokyo si trovano molte delle attrazioni più importanti della città, in primo luogo l' enorme Mercato del Pesce Tsukiji. Una visita all' alba al vasto mercato centrale è uno degli appuntamenti imperdibili di Tokyo.

**La Tokyo Skytree Tower** è il massimo delle nuove attrazioni con i suoi 634 m. è la più alta, guarda il panorama di Tokyo dal di fuori regalando un senso completo della città: in giornate terse si riesce anche a vedere il Monte Fuji. Il senso di vertigini dato dal pavimento di vetro è molto forte. Si trova nel quartiere pittoresco e tradizionale di Asakusa ed è raggiungibile con la metropolitana.

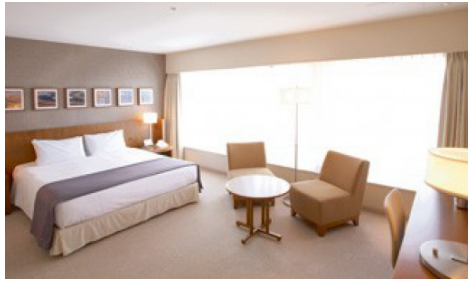
**La Tokyo Tower** si trova invece nel quartiere di Rappongi, alta 330 m., considerata la "Torre Eiffel" oggi è considerata una bruttura che deturpa la città, la moderna tecnologia dell' illuminazione ha saputo trasformarla in un' affascinante attrattiva notturna. Dalla piattaforma panoramica si gode un bel panorama della città, ma per panorami ad altezza elevata la nuova Skytree Tower è una scelta migliore.

Tokyo è un'enorme magnete, esistono però tantissime cose da vedere, fuori dalla città, nel raggio di una gita in giornata:

La destinazione migliore è **Nikko**, la città dei pellegrini, famosa per i santuari montani protetti dall' Unesco.

Più a ovest la scenografica zona dei cinque laghi di **Fiji**, da dove inizia l' ascesa sulla cima più alta e maestosa del Giappone e **Hakone**.

Più vicini Yokohama e **Kamakura**, quest'ultima famosa per la gigantesca statua di Buddha.



**Keio Plaza** - situato nel quartiere dei grattacieli di Shinjuku, a soli 5 minuti a piedi dall'omonima stazione ferroviaria, il Keio Plaza Hotel Tokyo vanta viste spettacolari su Shinjuku, la connessione WiFi gratuita e 21 punti ristoro. L'albergo dista a piedi meno di 5 minuti dall'edificio del governo metropolitano di Tokyo, 15 minuti dalla zona di Kabukicho e circa 20 minuti dal santuario Meiji Jingu e dal giardino nazionale di Shinjuku Gyoen.

**MALDIVE - 7 notti**

**SEADIAMOND DIAMONDS THUDUFUSHI & WATER VILLAS - ATOLLO DI ARI - Water villa - All inclusive**

**Incluso trasferimento in idrovolante**



**Maldive** - Un arcipelago di quasi 1.200 isole, di cui solo 200 abitate. Le Maldive sono da sempre il sogno di una vacanza dove abbandonarsi alla forza della natura, riscoprire ritmi rilassati, perdere la cognizione del tempo e ritornare cambiati. Le minuscole isole circondate da spiagge bianchissime affascinano da subito, ma il tesoro delle Maldive si trova soprattutto sotto le acque turchese dell'Oceano Indiano, dove ci si ritrova in un immenso acquario, attorniate da una miriade di pesci tropicali colorati, che sapranno stupire sia chi li ammira dalla superficie, sia i sub esperti che si avventurano in profondità. Alcuni siti sono unici al mondo, come Hanifaru Bay, dichiarata riserva marina della Biosfera dall'Unesco, dove è facile incontrare mante e squali balena. Per tutti una vacanza in questo splendido arcipelago, dove l'estate dura tutto l'anno, significa una sensazione di pace e benessere, a piedi nudi nella sabbia e a stretto contatto con la natura, liberi da ogni obbligo; senza peraltro rinunciare ad alcuno dei comfort moderni e con la possibilità di farsi coccolare in un lusso discreto ma avvolgente. Le Maldive sono un ecosistema che non ha uguali al mondo e che deve essere tutelato anche da chi lo visita per un breve periodo, seguendo semplici regole e cautele per non danneggiarlo. Come i viaggiatori dei tempi antichi che qui approdavano dopo essersi smarriti nella immensità dell'Oceano Indiano, le Maldive saranno il rifugio in cui perdersi dolcemente.



**Thudufushi** - Una perla sull'oceano, uno splendido frammento di paradiso per un resort esclusivo dove ogni dettaglio è studiato con cura per rendere la vostra vacanza indimenticabile. Il suo ambiente accogliente, l'atmosfera intima e romantica, il suo stile elegante e raffinato, nonché il servizio personalizzato e l'attenzione ad ogni particolare regalerà un'esperienza indimenticabile. Situato nell'Atollo di Ari, è l'isola maldiviana per eccellenza: piccola, dalla forma arrotondata, circondata da una bellissima spiaggia di sabbia bianca. I colori della laguna e del mare spaziano tra tutte le varietà cromatiche del turchese. Cucina di scuola italiana di alto livello per un buffet ricco e vario offerto nell'ampio ristorante principale Maakana. La scelta dei ristoranti è stata recentemente rinnovata e arricchita di un nuovissimo ristorante giapponese Teppanyaki, riservato a 12 ospiti a sera con divertentissimo show cooking. Solo per gli ospiti che soggiornano in Water Villa è disponibile un esclusivo ristorante a loro riservato, per le prime colazioni, pranzi, e cene, à la carte con scelta gastronomica italiana ed internazionale.

**Formula Sea Diamond All Inclusive**

Gli ospiti del Sea Diamond potranno usufruire dei seguenti servizi (nei luoghi e negli orari prefissati): • prima colazione, pranzo e cena a buffet • cene a tema • bevande ai pasti (vino, acqua minerale, birra, soft drink) • 1 pranzo per soggiorno servito al ristorante giapponese (richiesto minimo 7 notti di soggiorno) • open bar con soft e long drink, vino, birra, aperitivi e cocktail (a pagamento soltanto i superalcolici di marca e d'annata e lo champagne) • minibar in camera con rifornimento giornaliero • un'escursione in "dhoni" all'isola dei pescatori • snorkeling diurno accompagnato attorno all'isola anche per principianti (pinne, maschera e boccaglio inclusi). Ed inoltre per gli ospiti che soggiornano in water villa: • servizio di golf car per i trasferimenti dalla camera all'isola e viceversa • snack pomeridiano (tramezzini e frutta) servito direttamente in camera • ristorante dedicato à la carte • connessione Wi-Fi gratuita in camera • colazione in camera



**Quote a partire da Euro - 6.400,00 p.p**

Quote individuali per persona con sistemazione in camera doppia, soggette a riconferma in base alla data di partenza.

**Sei interessato e vuoi essere contattato? Scrivici, accedi alla sezione "contattaci", siamo a tua disposizione!**