

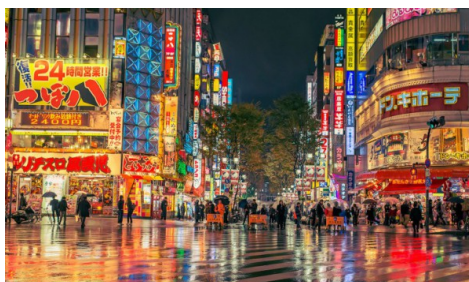


Giappone

Avventura nella terra del Sol Levante

**La campana del tempio tace,  
ma il suono continua  
ad uscire dai fiori.**

*Matsuo Basho*



## Itinerario In Pillole

Itinerario con voli di linea in classe economy.

**TOKYO - 3 notti**  
**THE B AKASAKA MITSUKE**

**YUDANAKA ONSEN & SNOW MONKEY PARK - 1 notte**  
**BIYU NO YADO (RYOKAN)**

**TOKYO - 1 notte**  
**THE B AKASAKA MITSUKE**

**TAKARAGAWA - 1 notte**  
**MAGICO ONSEN**

**TOKYO - 1 notte**  
**CITADINES CENTRAL SHINJUKU TOKYO**

**HAKONE - MONTE FUJI - 1 notte**  
**SENKYORO RYOKAN - HAKONE**

**TAKAYAMA - 1 notte**  
**RYOKAN TANABE TAKAYAMA**

**SHIRAKAWA-GO - 0 notti**

**KANAZAWA - 1 notte**  
**KANAZAWA TOKYU HOTEL**

**NAGOYA E VALLE DI KISO - 1 notte**  
**MAGOME - CHAYA GUESTHOUSE**

**KYOTO - 4 notti**  
**GRAN MS KYOTO**

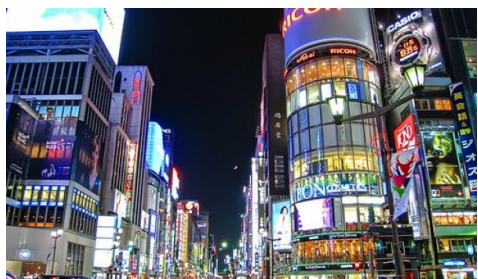
**KOYASAN - MONTE KOYA - 1 notte**  
**FUKUCHI-IN - KOYASAN**

**OSAKA - 1 notte**  
**HOTEL NAMBA ORIENTAL**

# Itinerario In Dettaglio

TOKYO - 3 notti

THE B AKASAKA MITSUKE



**Tokyo – La metropoli più popolosa del mondo**, l'epicentro dell'economia giapponese, la regina della moda, della tecnologia e della cultura. **Per scoprire Tokyo occorre esplorare il cuore di ogni quartiere**, a partire dal "centro spirituale" della città e quindi dal **Palazzo Imperiale o da Ginza, il più famoso quartiere commerciale di tutto il Giappone**.

Il sistema di trasporti pubblici di Tokyo è efficiente, pulito e sicuro, **i treni e la metropolitana sono il migliori mezzo per spostarsi**, l'assenza di cartelli in inglese rende l' utilizzo degli autobus molto più impegnativo. I taxi possono essere comodi per corse brevi in città. **Siate coscienti che per visitare una città così grande dove non esiste un "centro" vero e proprio e ogni quartiere ha una sua vita, gli spostamenti sono inevitabili.**

**I quartieri di Tokyo sono delle "città" all' interno di questa megalopoli, i più conosciuti sono:**

**Palazzo Imperiale e dintorni** - Circondato da fossati e grandi viali, il Palazzo Reale è il cuore geografico e spirituale della capitale, residenza della famiglia imperiale, il Palazzo è chiuso al pubblico, ma i parchi che lo circondano sono il punto di partenza più ovvio di qualsiasi esplorazione di Tokyo. Il più bello è il Higashi Gyoen, con i resti dell' antico castello Edo nascosti nei giardini.

**Ginza e dintorni** – Ginza, " il luogo in cui si conia l' argento", oggi è come la Quinta strada di New York, un tempio scintillante di negozi esclusivi, fra i negozi di marche occidentali si trovano diversi grandi magazzini giapponesi pieni di merce carissima. Vi consigliamo di andare a uno spettacolo tradizionale al Teatro Kabukiza.

**Shinjuku e l'ovest** – un groviglio di binari ferroviari divide Shinjuku in due metà, la parte ovest, Nishi-Shinjuku, con le sue torri, tra le quali spicca il monumentale Tokyo Metropolitan Government Building, è una vetrina di arte contemporanea.

Lo Shinjuku National Garden, nell' area sud-orientale, è uno dei parchi più grandi e belli della città, con ampie aree riservate a giardini in stile giapponese e occidentale. In virtù dei suoi 1300 ciliegi è una meta molto popolare in Aprile, il mese della fioritura (Hanami).

La calca di Shinjuku: l'esperienza più scomoda di Tokyo è l'ora di punta nella stazione di Shinjuku, il più grande snodo ferroviario della capitale, durante le ore di punta (tra le 8 e le 9) la folla è così intensa che decine di assistenti controllano il traffico umano davanti alle entrate.

**Shibuya-ku** – Movimento e alla moda è uno dei quartieri più movimentati di Tokyo, è il regno del fashion sia nei negozi a buon mercato vicino alla stazione che nelle costose boutique di alta moda a Omotesando-dori. La zona di Shibuya include il Parco di Yoyogi e il Santuario Meiji-jingu uno dei più grandi del Giappone, e offre un'oasi verde nella grande città. A Shibuya nascono milioni di follie consumistiche, vetrina travolgente della Tokyo contemporanea, è da visitare la sera quando le insegne al neon di ristoranti, bar e cinema si contendono l' attenzione dei passanti con gli schermi tv alti cinque piani. Uno dei punti da cui osservare lo sciame umano attraversare la strada è il ponte che collega la stazione JR con il complesso Shibuya Mark City. Appena fuori dalla stazione di Shibuya, una statua indica il luogo in cui il famoso cane di razza akita Hachiko aspettava il suo padrone tornare a casa dal lavoro.

**Ueno** – La collina di Ueno, a nord, oggi è un parco disseminato di Santuari e templi, Ueno Park, era il luogo preferito dall' aristocrazia per celebrare l' Hanami (la festa dei ciliegi). Visitare un paio di musei e passeggiare nel parco è una buona combinazione di arte, storia, natura e vita di città. Il Museo Nazionale di Tokyo, situato nella parte settentrionale del Parco è il più grande museo del Paese e ospita la più prestigiosa collezione di arte giapponese esistente al mondo.

**Akasaka e dintorni** - situata a sud-ovest del Palazzo Imperiale, era un tempo una zona agricola, è una zona di Tokyo priva di turismo e vi sentirete parte della vera Tokyo, fatta di impiegati che la mattina arrivano in questa zona per lavorare e la sera animano le strade e i localini presenti. Il quartiere di Akasaka permette di raggiungere in dieci minuti Shinjuku, in due minuti Rappongi (per chi ama la vita notturna) e in meno di 20 minuti Ueno.

**Harajuku** – buona parte della cultura giovanile di Tokyo nasce qui, le strade sembrano passerelle affollate di modelli, con vestiti, accessori e acconciature stravaganti. Numerose le botteghe bizzarre. Gli stili sono i più disparati: il Cosplay è forse quello più familiare e consiste nel vestirsi come i protagonisti dei film di animazione, dei manga o dei videogiochi, talvolta con risultati sorprendenti, il Kawaii che prevede abiti più adatti ai bambini. Ogni anno nasce un nuovo stile, non vi resta che andare a vedere.

**Baia di Tokyo** - Tokyo è la quintessenza dell' urbano al punto che la scoperta della sua posizione in riva al mare giunge quasi come una sorpresa. Nella Baia di Tokyo si trovano molte delle attrazioni più importanti della città, in primo luogo l' enorme Mercato del Pesce Tsukiji. Una visita all' alba al vasto mercato centrale è uno degli appuntamenti imperdibili di Tokyo.

**La Tokyo Skytree Tower** è il massimo delle nuove attrazioni con i suoi 634 m. è la più alta, guarda il panorama di Tokyo dal di fuori regalando un senso completo della città: in giornate terse si riesce anche a vedere il Monte Fuji. Il senso di vertigini dato dal pavimento di vetro è molto forte. Si trova nel quartiere pittoresco e tradizionale di Asakusa ed è raggiungibile con la metropolitana.

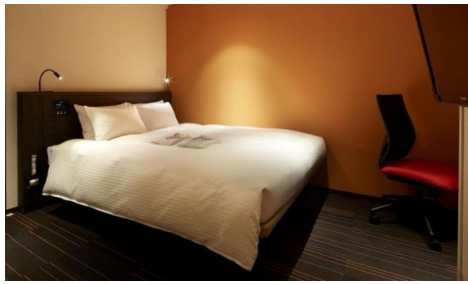
**La Tokyo Tower** si trova invece nel quartiere di Rappongi, alta 330 m., considerata la "Torre Eiffel" oggi è considerata una bruttura che deturpa la città, la moderna tecnologia dell' illuminazione ha saputo trasformarla in un' affascinante attrattiva notturna. Dalla piattaforma panoramica si gode un bel panorama della città, ma per panorami ad altezza elevata la nuova Skytree Tower è una scelta migliore.

Tokyo è un'enorme magnete, esistono però tantissime cose da vedere nel raggio di una gita in giornata.

La destinazione migliore è **Nikko**, la città dei pellegrini, famosa per i santuari montani protetti dall' Unesco.

Più a ovest la scenografica zona dei cinque laghi di **Fuji**, da dove inizia l' ascesa sulla cima più alta e maestosa del Giappone e **Hakone**.

Più vicini Yokohama e **Kamakura**, quest'ultima famosa per la gigantesca statua di Buddha.



**YUDANAKA ONSEN & SNOW MONKEY PARK - 1 notte**  
**BIYU NO YADO (RYOKAN)**



**Snow Monkey Park** - L'unico posto al mondo in cui le scimmie si bagnano nelle sorgenti calde. Il Jigokudani Yaen-koen (altitudine 850 metri) si trova nella valle del fiume Yokoyu proveniente da Shiga-Kogen del Parco nazionale di Joshinetsu-Kogen nella parte settentrionale della prefettura di Nagano. A causa delle scogliere molto ripide e del vapore che proviene dalle sorgenti ovunque, gli antichi chiamavano questa valle "Jigokudani (Valle dell'Inferno)". Inoltre è sepolto nella neve quasi un terzo dell'anno. Nonostante l'apparente ambiente ostile, è un piccolo paradiso in terra in cui le scimmie possono vivere. Le truppe del macaco giapponese selvaggio (conosciute come scimmie della neve) abitano qui da secoli. Dall'istituzione di Jigokudani Yaen-koen nel 1964, è diventato famoso in tutto il mondo perché unicamente qui è possibile vedere le scimmiette bagnarsi nelle calde sorgenti, nonché per le numerose ricerche sulla conservazione e il mantenimento dell'ecosistema.

**Yudanaka Onsen** - Nelle Alpi giapponesi, l'Altopiano Shiga (Shiga-Kogen) è un paradiso termale per gli amanti della natura e degli sport di montagna. **Yudanaka Onsen** è composto da terme bellissime: Shin-Yudanaka, Yudanaka, Hoshikawa, Honami, Kakuma Andai, Shibu Kambayashi e Jigokudani.

**TOKYO - 1 notte**  
**THE B AKASAKA MITSUKE**

**TAKARAGAWA - 1 notte**  
**MAGICO ONSEN**



**Minitour Magico Onsen - 2 giorni / 1 notte**

**Pasti inclusi:** 1 colazione e 1 cena

**Sistemazione alberghiera:** Ryokan Onsenkaku (l'hotel potrebbe essere sostituito con altro di pari categoria)

Attenzione: in caso di utilizzo del proprio Japan Rail Pass, si consiglia di prenotare il treno per Jomo-Kogen con arrivo entro le 14.00 e partenza per Tokyo dopo le 10.30

**1° giorno - Tokyo\_Takaragawa (km 175)**

Trasferimento dall'hotel di Tokyo alla stazione (non incluso). Partenza con treno ad alta velocità Shinkansen per raggiungere l'area termale di Takaragawa. All'arrivo, shuttle bus di collegamento per il Ryokan Takaragawa Onsen Osenkaku messo a disposizione dalla struttura. Sistemazione in hotel. Giornata a disposizione per relax nelle acque termali all'aperto e all'interno del Ryokan.

Cena tipica giapponese servita in camera.

Trattamento: cena e pernottamento.

L'Onsen Onsenkaku è una vera e propria cartolina incastonata in una cornice all'aperto semplicemente stupenda. Immersa in una folta e rigogliosa vegetazione, lambita da un bellissimo ruscello di montagna, dispone di incantevoli vasche termali sia interne che esterne in mezzo alla natura, particolarmente suggestive durante l'inverno quando il bosco è imbiancato dalla neve.

**2° giorno - Takaragawa\_Tokyo (km 175)**

Colazione in hotel e trasferimento in minibus di collegamento per la stazione organizzato dalla struttura. Partenza alla volta di Tokyo in treno superveloce con posti riservati. Arrivo a Tokyo e trasferimento per l'hotel o per l'aeroporto (non incluso).

Trattamento: prima colazione.

**TOKYO - 1 notte**

**CITADINES CENTRAL SHINJUKU TOKYO - 3\*\*\***



**HAKONE - MONTE FUJI - 1 notte**  
**SENKYORO RYOKAN - HAKONE**



**Hakone** - Hakone è una cittadina 80 km a sud di Tokyo famosa prevalentemente come città termale per i suoi onsen, ma anche per la vicinanza del **Lago Ashinoko** e del **Monte Fuji**. Dalle rive del Lago Ashi guardando verso nord è spesso possibile ammirare e scattare bellissime fotografie del lago con lo sfondo del **Monte Fuji**; la zona in riva al lago più interessante è sicuramente **Moto Hakone** a sud, che si raggiunge dalla stazione di Hakone Yumoto tramite autobus della compagnia Tozan. A circa 5 minuti a piedi da Moto Hakone, camminando verso nord seguendo le rive del lago, si arriva al **Santuario di Hakone** (Hakone jinja), un santuario shintoista fondato nel 757, del quale molto famoso è il cancello (torii) piantato sulle acque del lago. L'atmosfera attorno a questo luogo è molto affascinante, il santuario si trova infatti praticamente in **mezzo ad una foresta**. Muovendosi invece da Moto Hakone verso sud (in direzione Hakonemachi), a circa 1 km di distanza si trova una penisola sul lago dove si trova un'antica residenza estiva della famiglia imperiale (Detached Palace) visitabile gratuitamente. Ma la cosa più interessante è il **parco** circostante (Onshi Hakone park) con diversi punti dove poter ammirare il lago da una posizione un pò rialzata (e possibilmente anche il Monte Fuji). Altro punto d'interesse è la **Owakudani Valley**, una zona formatasi durante un'eruzione circa 3000 anni fa, caratterizzata da vari fenomeni vulcanici, vapori solfurei e sorgenti d'acqua calda. La si raggiunge attraverso una funivia (Hakone Ropeway) che parte da Togendai ed impiega 16 minuti a salire fino a Owakudani. La funivia prosegue poi per **Sounzan**, da cui è possibile prendere la Tozan cablecar (una ferrovia funicolare) per **Gora**. Tornando ad Owakudani, molto caratteristiche sono le uova nere (kuro tamago) cotte nelle acque termali, il cui guscio per via dei vapori si tinge di colore nero, potete trovare vari venditori nella zona. Una leggenda dice che mangiare queste uova allunga la vita di 7 anni.



**Ryokan la vera ospitalità giapponese.**

*I Ryokan sono tradizionali locande giapponesi caratterizzate da un' atmosfera molto intima, raccolta ed accogliente e varcarne la soglia significa fare un passo indietro nel tempo. Le sistemazioni sono caratterizzate dagli elementi più tradizionali delle abitazioni nipponiche: arredamento essenziale, finiture in legno, porte scorrevoli che separano i vari ambienti e pavimento in tatami ove la sera viene steso il futon, tipico letto giapponese. Alcuni ryokan dispongono di giardini interni in cui spesso si può trovare un curato angolo dedicato alla cerimonia del tè. Molti altri dispongono di "onsen", sorgenti termali naturali di acqua calda, raccolte in vasche di legno di cipresso, cui ci si reca vestendo lo "yukata", kimono leggero che si può indossare liberamente anche nelle restanti zone del ryokan. Il servizio è molto personalizzato e nulla è lasciato al caso. Si viene accolti dalle "nakai", gentilissime "padrone di casa" in abiti tradizionali incaricate dell'accoglienza degli ospiti. La cucina offerta nei ryokan non concede nulla agli usi occidentali ed è generalmente di qualità, raffinata e ricercata sia nei contenuti che nella curata presentazione. La cena viene preparata dalle nakai e servita direttamente in camera utilizzando le tipiche ciotole giapponesi di lacca e ceramica. Il pernottamento in un ryokan è un'esperienza assolutamente immancabile durante un viaggio di scoperta di questo magico paese e consente di vivere ed assaporare la vera essenza della tradizionale ospitalità giapponese.*

**TAKAYAMA - 1 notte**  
**RYOKAN TANABE TAKAYAMA**



**Takayama** - Circondata dallo splendido scenario delle Alpi giapponesi, Takayama è una città che ha saputo mantenere un suo fascino unico nel tempo: le sue case dai tetti spioventi in legno, le locande storiche e le sue birrerie di sake secolari si sono conservate perfettamente, grazie alla posizione isolata della città. Lontana dalla frenesia dei grandi centri urbani, Takayama mantiene uno stile di vita proprio, caratterizzato dai suoi mercati mattutini e da uno dei festival più importanti, e spettacolari, di tutto il Giappone. La città può essere visitata facilmente a piedi o in bicicletta, ed è una base di partenza ideale per visitare il patrimonio dell'UNESCO di Shirakawa-go, e tutta l'area circostante.

**Shirakawa-go** - Si trova nella valle del fiume Shogawa nelle remote montagne che abbracciano le prefetture di Gifu e Toyama. Dichiarata patrimonio mondiale dell'UNESCO nel 1995, è famosa per i casali gassho-zukuri tradizionali, alcuni dei quali hanno più di 250 anni. La caratteristica principale di queste case di legno è il tetto di paglia spiovente triangolare, simile nella forma a delle mani congiunte (gassho), necessario per far fronte al peso della neve, abbondante in questa regione. Si tratta di case di ampie dimensioni, lunghe 18 metri e larghe 10, a quattro piani, in cui convivono diverse generazioni. L'ultimo piano è tradizionalmente destinato all'allevamento dei bachi da seta. Ogni stagione infonde al villaggio un aspetto diverso: neve e case illuminate in inverno, ciliegi in fiore in primavera, alberi rosso scarlatto in autunno, senza dimenticare la spettacolare esercitazione anti-incendio dell'ultima domenica di ottobre, durante la quale il villaggio viene annaffiato da potenti getti d'acqua. Un osservatorio costruito nel castello di Ogimachi offre un bel panorama sul villaggio.



**SHIRAKAWA-GO - 0 notti**

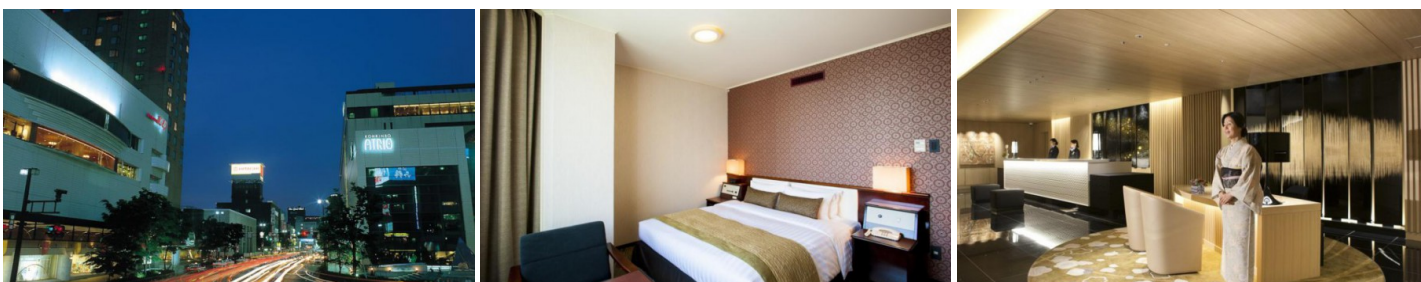


**SHIRAKAWA-GO** - Si trova nella valle del fiume Shogawa nelle remote montagne che abbracciano le prefetture di Gifu e Toyama. **Dichiarata patrimonio mondiale dell'UNESCO nel 1995**, è famosa per i casali gassho-zukuri tradizionali, alcuni dei quali hanno più di 250 anni. **La caratteristica principale di queste case di legno è il tetto di paglia spiovente triangolare, simile nella forma a delle mani congiunte (gassho), necessario per far fronte al peso della neve, abbondante in questa regione.** Si tratta di case di ampie dimensioni, lunghe 18 metri e larghe 10, a quattro piani, in cui convivono diverse generazioni. L'ultimo piano è tradizionalmente destinato all'allevamento dei bachi da seta. Ogni stagione infonde al villaggio un aspetto diverso: neve e case illuminate in inverno, ciliegi in fiore in primavera, alberi rosso scarlatto in autunno, senza dimenticare la spettacolare esercitazione anti-incendio dell'ultima domenica di ottobre, durante la quale il villaggio viene annaffiato da potenti getti d'acqua. Un osservatorio costruito nel castello di Ogimachi offre un bel panorama sul villaggio.

**KANAZAWA - 1 notte**  
**KANAZAWA TOKYU HOTEL**



**Kanazawa** - Il fascino del Giappone feudale si conserva intatto nella città di Kanazawa, famosa per i suoi giardini e i suggestivi vecchi quartieri di geishe e samurai. Ad accogliere lo sguardo ammirato dei turisti, vi sono le manifatture delle celebri ceramiche Kutaniyaki, il labirinto di stretti vicoli del quartiere Nagamachi, un tempo residenza dei samurai, e lo splendido giardino Kenroku-en. Quest'ultimo comprende un armonico insieme di pietre, fiori, alberi e case da tè, oltre a cascate, laghetti, stagni e ruscelli, la cui acqua vi confluisce ancora oggi da un lontano fiume attraverso un complesso sistema idraulico che fu costruito addirittura nel 1632.



**NAGOYA E VALLE DI KISO - 1 notte**  
**MAGOME - CHAYA GUESTHOUSE**



**Valle di Kiso** - Nella valle di Kiso si trova un' **antica via postale che costeggiando il fiume univa Tokyo e Kyoto**. Lungo questa via che una volta veniva percorsa a piedi erano sorti villaggi con locande e locali a supporto ai Viaggiatori. Alcuni di questi villaggi sono sopravvissuti fino ad oggi e le locande si sono trasformate in negozi di souvenirs e in ristoranti. Si consiglia di visitare i paesi percorrendo a piedi gli 8 km. di percorso che li separano, **una passeggiata non del tutto pianeggiante lungo l' antica via postale che si snoda lungo un bosco molto suggestivo passando vicino a mulini, corsi d' acqua, risaie, boschi di bambù e due splendide cascate.**

A circa metà percorso iniziano a comparire delle campanelle: l'enigmatico cartello sotto le campanelle avvisa di suonare forte in caso di attacco di orsi...

Nei pressi di Magone, al termine del sentiero, il paesaggio si fa più campestre e spuntano quà e là degli orti molto graziosi.

**I paesini si visitano facilmente con una gita in giornata da Nagoya.**

**MAGOME & TSUMAGO**

*Magome e Tsumago sono due piccoli antichi villaggi posti a cavallo del confine tra la prefettura di Gifu (Magome) e quella di Nagano (Tsumago), divisi da un passo montano di 800 metri, il Magome toge. Sono sorti nel periodo Edo (1600-1868) come stazioni di posta (juku: sono noti anche come Magomejuku e Tsumagojuku) sul Nakasendo, l'importante strada che collegava la vecchia capitale Kyoto alla nuova capitale Edo passando per l'interno del paese. Cosa molto inconsueta in Giappone, sia a Magome sia a Tsumago non è permesso nessun elemento che non avrebbe potuto esistere in un villaggio del periodo Edo: quindi niente auto, niente antenne TV e soprattutto niente linee elettriche e telefoniche, che nei centri abitati giapponesi sono di solito presenti in modo massiccio e invadente.*



**KYOTO - 4 notti**  
**GRAN MS KYOTO**



**Kyoto** - Fondata nel 794 è il "Cuore del Giappone", per la sua importanza storica e culturale nella storia del Paese. Pur avendo ormai un aspetto moderno ma essendo stata risparmiata dai bombardamenti, la città conserva le architetture tradizionali degli antichi quartieri, i templi e i giardini che la rendono unica e dove si sono tramandate le tradizioni artistiche, religiose culturali ed artigianali giapponesi. Qui ha avuto luogo la nascita di diverse forme d'arte giapponesi, come la famosa cerimonia del tè "cha no yu"; l'arte dell'ikebana, ossia la disposizione dei fiori, di derivazione buddista; il teatro kabuki, creato da una donna e la Kyomai, la danza tipica ballata dalle Geishe. Il modo migliore per visitare la città è a piedi, attraversando le piccole vie con le botteghe artigiane, le sale da tè e i negozi degli antiquari, passeggiando nei giardini ed ammirando i templi buddhisti e i santuari shintoisti. In primavera poi è un tripudio di ciliegi in fiore: uno spettacolo imperdibile! Non perdetevi l'occasione di visitare il Tempio Kiyomizudera, uno dei più famosi di tutto il Giappone nonché patrimonio culturale dell'UNESCO, e il santuario scintoista Fushimi Inari Taisha, contraddistinto dagli oltre 5000 torii rossi che compongono il tunnel di ingresso al santuario.



**KOYASAN - MONTE KOYA - 1 notte**  
**FUKUCHI-IN - KOYASAN**



**Koyasan** - Si trova vicino ad Osaka questo complesso di templi dove vivono monaci buddisti che praticano il culto di K?kai. La particolarità è che il culto è aperto anche ai non buddisti, per cui sono gli stessi monaci che insegnano la meditazione ai laici, nelle sei sale messe a disposizione. Sono circa sessanta, i monasteri - abitati da 4000 monaci - ad aprire le porte ai viandanti: si dorme sul futon in spaziose stanze racchiuse in pareti di legno e carta di riso, si gusta la sho jin ryori, la cucina vegetariana devozionale, sorprendentemente gourmand, ci si concede un bagno in un onsen, una piscina alimentata da acque termali. E si riesce persino a non sentirsi ridicoli a indossare lo yukata, l'accappatoio-kimono gentilmente offerto dalla casa. Tutta l'area è patrimonio UNESCO e per essere raggiunta richiede, oltre al treno, una funicolare che sale tra i pini lungo la montagna disabitata. Oppure si può optare per uno degli antichi sentieri di pellegrinaggio che raggiungono la tomba di Kukai.



#### **Koyasan Onsen Fukuchi -in -**

La vita dei monaci buddisti è semplice e spartana ma spiritualmente ricca e appagante.

Sulla cima del monte Koya, luogo mistico dove, tra gli alti cedri, sorge il Mausoleo di Kobo Daishi, si trovano moltissimi Shukubu.

**Questi monasteri e luoghi di culto vi accoglieranno nelle loro foresterie, offrendovi l' esclusiva possibilità di sperimentare la vita dei monaci buddhisti, condividendo con loro i profondi momenti di meditazione e preghiera.**

**Fukuchi -in -** offre vasche termali in comune e sistemazioni in stile giapponese all'interno di uno storico tempio buddista. Potrete inoltre partecipare a trascrizioni di Sutra (Shaky?) e cerimonie buddiste mattutine.

**Arredate in stile tipico giapponese con letti futon e pavimenti in tatami (paglia intrecciata), le camere sono molto semplici , solo alcuni alloggi vantano servizi igienici privati (toilet) e la vista sul giardino, mentre i bagni/docce sono in comune.**

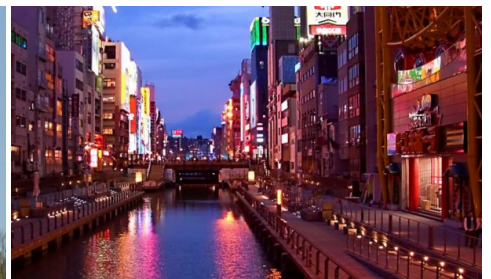
Durante il vostro soggiorno potrete accedere alla saune e alle vasche termali in comune al coperto e all'aperto, rilassarvi nelle saune, ammirare il giardino tradizionale realizzato dal famoso architetto paesaggista Mirei Shigemori .

Al mattino vi attende una prima colazione a base di piatti vegetariani tradizionali buddisti.

*Il Koya san si trova nella penisola di Ise, a sud di Osaka. Si tratta di un centro monastico fondato ben 12 secoli fa dal monaco Kukai per lo studio e la pratica del Buddismo esoterico. Il monte Koya ospita una grande area sacra, un complesso di Templi pagode e santuari. Da non perdere la foresta di cedri nell' area dell' Oku no In che ospita il Mausoleo.*

#### **OSAKA - 1 notte**

#### **HOTEL NAMBA ORIENTAL**



**Osaka** - Le origini della città risalgono ai tempi mitologici dell'impero giapponese. Nel 7° e 8° sec. fu una delle residenze imperiali. Acquistò particolare importanza come residenza di Toyotomi Hideyoshi, che vi costruì l'imponente castello (1583-86), distrutto nel 1615 e varie volte ricostruito (il maschio, in cemento, è del 1931). Lo sviluppo di O. è legato soprattutto all'apertura del porto al traffico con i paesi stranieri (1868) e all'installazione dei primi stabilimenti industriali (1869). Fortemente danneggiata nella Seconda guerra mondiale, O. è stata ricostruita con l'intervento di importanti architetti e urbanisti giapponesi e stranieri: T. Murano, che come altri coniuga tradizione giapponese e principi dell'architettura moderna occidentale, è autore tra l'altro del nuovo teatro Kabuki (1958); T. Ando (numerose case, edificio per uffici Raika, 1989; Sayamaike Historical Museum, 2001 ecc.); studio Cambridge Seven Ass. (Acquario, 1990); Renzo Piano, che con N. Okabe ha realizzato il nuovo aeroporto su un'isola artificiale (1994).

#### **Quote a partire da Euro - 4.500,00 p.p**

Quote individuali per persona con sistemazione in camera doppia, soggette a riconferma in base alla data di partenza.

**Sei interessato e vuoi essere contattato? Scrivici, accedi alla sezione "contattaci", siamo a tua disposizione!**